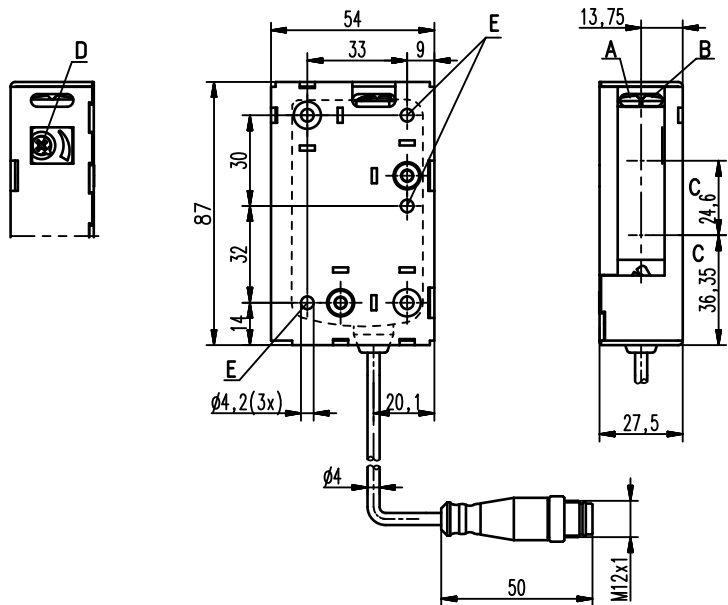


HRTR 46B Ex n

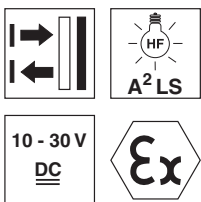
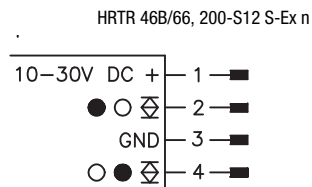
Reflexions-Lichttaster mit Hintergrundausbldung

Maßzeichnung



- A Anzeigediode grün
- B Anzeigediode gelb
- C optische Achse
- D Tastweitereinstellung
- E Befestigungsloch

Elektrischer Anschluss



5 ... 1.800mm
800mm mit
schwarz-weiß-Fehler < 10%

- Einstellbarer Taster mit Hintergrundausbldung
- Sichere Erfassung von hellen und dunklen sowie schrägen oder geneigten Oberflächen
- Exakte Tastweitereinstellung durch Mehrgang-Spindel
- Schnelle Ausrichtung durch *brightVision*®
- Schnelle Kontaktierung mit Ultra-Lock™-Schnellverriegelung
- A²LS - Aktive Fremdlichtunterdrückung
- Antivalente Schaltausgänge für optimale Anpassung an die Applikation
- Ex II 3G Ex nA op is IIB T4 Gc X
- Ex II 3D Ex tc IIIC T90°C Dc IP67 X



Zubehör:

(separat erhältlich)

- Befestigungs-Systeme (BT 46, BT 46.1, BT 46.1.5, BT 46.2)
- M12 Leitungsdosen (KD ...)
- Konfektionierte Kabel (K-D ...)
- Verriegelungsschutz K-VM12-Ex (Art.-Nr. 501 09217)

de 03-2013/05 50109198-01

Änderungen vorbehalten • DS_HRTR46BEx_de_50109198-01.fm

Technische Daten

Optische Daten

Typ. Grenzastweite (weiß 90%) ¹⁾
 Betriebstastweite ²⁾
 Einstellbereich
 Lichtquelle
 Wellenlänge

Rotlicht

5 ... 1.800mm
 siehe Tabellen
 120 ... 1.800mm
 LED (Wechsellicht)
 620nm (sichtbares Rotlicht)

Zeitverhalten

Schaltfrequenz 200Hz
 Ansprechzeit 2,5ms
 Bereitschaftsverzögerung ≤ 100ms

Elektrische Daten

Betriebsspannung U_B ³⁾ 10 ... 30VDC (inkl. Restwelligkeit)
 Restwelligkeit ≤ 15% von U_B
 Leerlaufstrom ≤ 20mA
 Schaltausgang .../66. ... 2 Push-Pull (Gegentakt) Schaltausgänge ⁴⁾
 Pin 2: PNP dunkelschaltend, NPN hellerschaltend
 Pin 4: PNP hellerschaltend, NPN dunkelschaltend
 .../4. ... PNP Schaltausgang
 Pin 4: PNP hellerschaltend
 .../4D. ... PNP Schaltausgang
 Pin 4: PNP dunkelschaltend
 Signalspannung high/low ≥ ($U_B - 2V$) / ≤ 2V
 Ausgangsstrom max. 100mA

Anzeigen

LED grün betriebsbereit
 LED gelb Reflexion
 LED gelb blinkend Reflexion, keine Funktionsreserve

Mechanische Daten

Gehäuse ⁵⁾ Kunststoff
 Optikabdeckung Kunststoff
 Gewicht 50g (mit Stecker) / 65g (mit Kabel und Stecker)
 Anschlussart Kabel mit M 12-Rundsteckverbindung, Kabellänge: 200mm

Umgebungsdaten

Umgebungstemperatur (Betrieb/Lager) -30°C ... +60°C / -40°C ... +70°C
 Schutzbeschaltung ⁶⁾ 2, 3
 VDE-Schutzklasse ⁷⁾ II, schutzisoliert
 Schutzart IP 67, IP 69K
 LED Klasse 1 (nach EN 60825-1)
 Gültiges Normenwerk IEC 60947-5-2

Explosionsschutz

Kennzeichnung (CENELEC) Ex II 3G Ex nA op is IIB T4 Gc X
 Ex II 3D Ex tc IIIC T90°C Dc IP67 X

- 1) Typ. Grenzastweite: max. erzielbare Tastweite für helle Objekte (weiß 90%)
- 2) Betriebstastweite: empfohlene Tastweite für Objekte unterschiedlicher Remission
- 3) Bei UL-Applikationen: nur für die Benutzung in "Class 2"-Stromkreisen
- 4) Die Push-Pull (Gegentakt) Schaltausgänge dürfen nicht parallel geschaltet werden
- 5) Variante "S"=Standardgehäuse, Variante "W"= mit seitlichem Flansch
- 6) 2=Verpolschutz, 3=Kurzschluss-Schutz für alle Ausgänge
- 7) Bemessungsspannung 50VAC

Bestellhinweise

Kabel mit M 12-Rundstecker, Länge: 200 mm	Bezeichnung	Artikel-Nr.
antivalenter Schaltausgang Gegenteil	HRTR 46B/66, 200-S12 S-Ex n	501 08589
Gehäuseausführung S (Standard)		

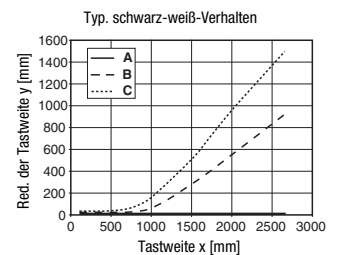
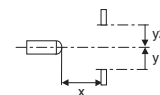
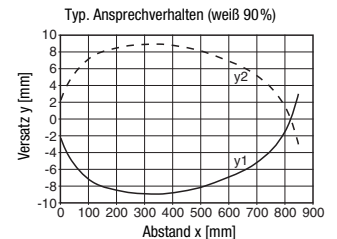
Tabellen

1	0	1.800
2	15	1.000
3	20	700

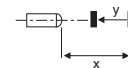
1	weiß 90%
2	grau 18%
3	schwarz 6%

Betriebstastweite [mm]

Diagramme



- A weiß 90%
- B grau 18%
- C schwarz 6%



Hinweise

- **Bestimmungsgemäßer Gebrauch:** Dieses Produkt ist nur von Fachpersonal in Betrieb zu nehmen und seinem bestimmungsgemäßen Gebrauch entsprechend einzusetzen. Dieser Sensor ist kein Sicherheitssensor und dient nicht dem Personenschutz.
- Beim eingestellten Tastbereich ist eine Toleranz der oberen Tastgrenze je nach Reflexionseigenschaft der Materialoberfläche möglich.

Ex-Geräte

Hinweise für den sicheren Einsatz von Sensoren in explosionsgefährdeten Bereichen

Der Gültigkeitsbereich des Dokuments umfasst Geräte mit dieser Klassifizierung:

Gerätegruppe	Geräteklasse	Geräteschutzniveau	Zone
II	3G	Gc	Zone 2
II	3D	Dc	Zone 22



Achtung!

- Prüfen Sie, ob die Klassifizierung des Betriebsmittels den Anforderungen des Einsatzfalles entspricht.
- Die Geräte sind nicht für den Personenschutz geeignet und dürfen nicht für NOT-AUS Funktionen verwendet werden.
- Nur bei sachgerechter und bestimmungsgemäßer Verwendung ist ein sicherer Betrieb möglich.
- Elektrische Betriebsmittel können unter ungünstigen Bedingungen oder bei falscher Verwendung in explosionsgefährdeten Bereichen die Gesundheit von Personen und ggf. Tieren sowie die Sicherheit von Gütern gefährden.
- Die national geltenden Bestimmungen (z. B. EN 60079-14) für die Projektierung und Errichtung von explosionsgeschützten Anlagen müssen unbedingt beachtet werden.

Installation und Inbetriebnahme

- Die Geräte dürfen nur durch eine elektrotechnische Fachkraft installiert und in Betrieb genommen werden. Diese muss Kenntnisse über die Vorschriften und den Betrieb von explosionsgeschützten Betriebsmitteln haben.
- Um unbeabsichtigtes Trennen unter Spannung zu verhindern, müssen Geräte mit Steckverbindung (z. B. Baureihe 46B) mit einer Sicherung oder einem mechanischen Verriegelungsschutz (z. B. K-VM12-Ex, Art.-Nr. 50109217) versehen werden. Der mit dem Gerät gelieferte Warnhinweis "Nicht unter Spannung trennen" muss am Sensor bzw. an der Befestigung so angebracht sein, dass er gut erkennbar ist.
- Geräte mit Klemmraumdeckel (z. B. Baureihe 96) dürfen nur in Betrieb genommen werden, wenn der Klemmraumdeckel des Gerätes ordnungsgemäß verschlossen ist.
- Anschlussleitungen und Steckverbindungen müssen vor übermäßigen Zug- oder Druckbelastungen geschützt werden.
- Vermeiden Sie Staubablagerungen auf den Geräten.
- Metallische Teile (z. B. Gehäuse, Befestigungsteile) sind zur Vermeidung elektrostatischer Aufladung in den Potenzialausgleich einzubeziehen.

Instandhaltung und Wartung

- An explosionsgeschützten Geräten dürfen keine Änderungen vorgenommen werden.
- Reparaturen dürfen nur von einer dazu unterwiesenen Person bzw. dem Hersteller durchgeführt werden.
- Defekte Geräte müssen unverzüglich ausgewechselt werden.
- Zyklische Wartungsarbeiten sind in der Regel nicht erforderlich.
- Abhängig von den Umgebungsbedingungen kann es von Zeit zu Zeit notwendig sein, an den Sensoren eine Reinigung der Optikflächen durchzuführen. Diese Reinigung darf nur von dafür unterwiesenen Personen durchgeführt werden. Wir empfehlen die Verwendung eines weichen und feuchten Tuchs. Lösungsmittelhaltige Reinigungsmittel dürfen nicht eingesetzt werden.

Chemikalienbeständigkeit

- Die Sensoren zeigen gute Beständigkeit gegen verdünnte (schwache) Säuren und Laugen.
- Belastungen durch organische Lösungsmittel sind nur bedingt und kurzzeitig möglich.
- Beständigkeiten gegen Chemikalien müssen im Einzelfall geprüft werden.

Besondere Bedingungen

- Die Geräte müssen so eingebaut werden, dass diese vor direkter UV-Bestrahlung (Sonnenlicht) geschützt sind.
- Statische Aufladung an Kunststoffoberflächen muss vermieden werden.

**EG-KONFORMITÄTS-
ERKLÄRUNG**

**EC DECLARATION
OF CONFORMITY**

**DECLARATION CE
DE CONFORMITE**

Der Hersteller

The Manufacturer

Le constructeur

**Leuze electronic GmbH + Co. KG
In der Braike 1, PO Box 1111
73277 Owen, Germany**

erklärt, dass die nachfolgend
aufgeführten Produkte den
einschlägigen Anforderungen
der genannten EG-Richtlinien
und Normen entsprechen.

declares that the following
listed products fulfil the
relevant provisions of the
mentioned EC Directives and
standards.

déclare que les produits
identifiés suivants sont
conformes aux directives CE
et normes mentionnées.

Produktbeschreibung:

Description of product:

Description de produit:

**Reflexions-Lichttaster mit
Hintergrundausbldung
(I)HRT(R) 46B/...S-Ex n**

**Diffuse reflection light scanner
with background suppression
(I)HRT(R) 46B/... S-Ex n**

**Cellule reflea à détection
directe avec élimination de
l'arrière-plan
(I)HRT(R) 46B/... S-Ex n**

Kennzeichnung Gas / Staub:

Marking for gas / dust:

Marquage gaz / poussière:

 II 3G Ex nA op is IIB T4 Gc X

 II 3D Ex tc IIIC T90° C Dc IP67 X

Angewandte EG-Richtlinie(n):

Applied EC Directive(s):

Directive(s) CE appliquées:

**94/9/EG
2004/108/EG**

**94/9/EC
2004/108/EC**

**94/9/CE
2004/108/CE**

Angewandte Normen:

Applied standards:

Normes appliquées:

**EN 60079-0: 2009
EN 60079-28: 2007
EN 609478-5-2: 2007**

**EN 60079-15: 2005
EN 60079-31: 2009**

22.3.2010

Datum / Date / Date



Ulrich Balbach, Geschäftsführer / Director / Directeur